

# Le Corbusier en Chandigarh

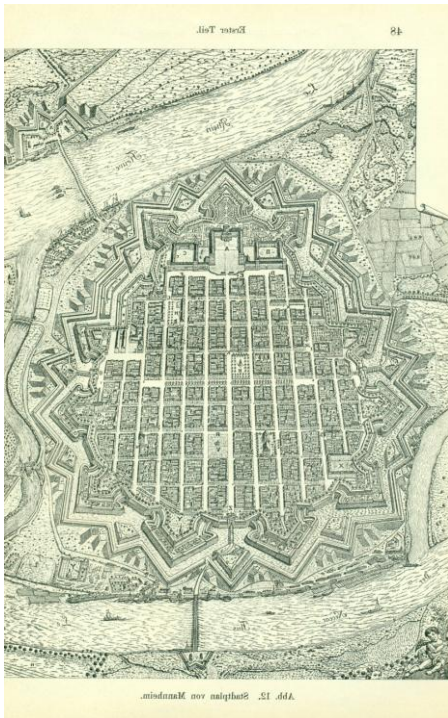
Tot 8 december kan men in Kortrijk terecht voor de manifestatie "De MAAKbar", in de Buda-fabriek en de Paardenstallen.

Een onderdeel gaat over "De Maakbaarheid van de Stad" met twee luiken: Kortrijk & Eurometropool en de Indische stad Chandigarh.

Het project rond Chandigarh, de nieuwe stad ontworpen door Le Corbusier, is het resultaat van twee reizen die de vereniging Archipel organiseerde in het voorjaar 2013. De expositie is een reflectie rond de mogelijkheid of onmogelijkheid om een nieuwe stad te ontwerpen. De vraag naar de maakbaarheid staat centraal. Deze expositie past ook in het geheel van *Europalia India 2013*.

Meer info: [www.buda-eiland.be](http://www.buda-eiland.be)

Toen ik in februari Chandigarh bezocht dacht ik direct aan de Italiaanse stad Pisa, aan het monumentaal geheel van de Campo dei Miracoli: een open ruimte in de stad met daarin de ommuurde begraafplaats, de campanile (de scheve toren van Pisa), het baptisterium, het ommuurde kerkhof en de Duomo.



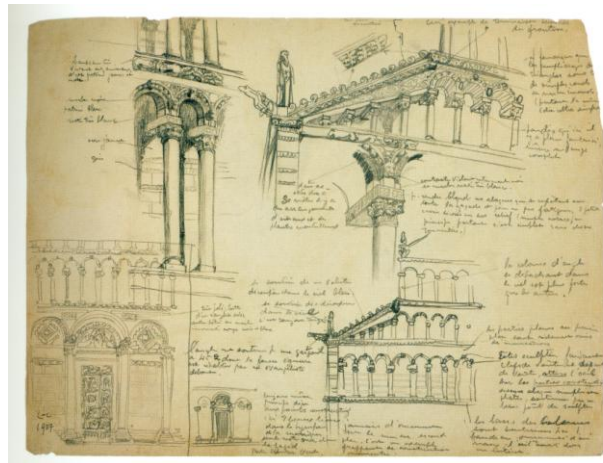
## Stadplan Mannheim uit:

R. EBERRSTADT: *Handbuch des Wohnungswesens und der Wohnungsfrage*. Jena, Verlag Gustav Fischer, 1909 & 1910.

In hun boek "Le Corbusier before Le Corbusier" tonen Von Moos en Rüegg aan dat de reizen van de jonge Charles Eduard Jeanneret (Le Corbusier / 1889-1965)

vóór 1914 een zeer grote impact hebben gehad op zijn oeuvre, dat zelfs daar de sleutel ligt om zijn latere ontwerpen te begrijpen.

Tussen 1910 en 1915 werkt LC aan een boek dat uiteindelijk niet werd uitgegeven : "La construction des villes". De bewaard gebleven documenten tonen zijn zeer grote interesse voor de geschiedenis van de stedenbouw. LC maakt ook een reis door Duitsland en bezoekt een aantal steden. In een publicatie van R. Eberstadt uit 1910 "Handbuch des Wohnungswesens und der Wohnungsfrage" staat het grondplan van de Duitse stad Mannheim. De opbouw van de stad is net een lichaam en toont grote gelijkenis met het idee van Chandigarh: een hoofd met de representatieve gebouwen en een rastervormig lichaam.



Pisa / Tekeningen Le Corbusier / Fondation Le Corbusier

Aan het begin van zijn eerste Italië reis verblijft LC in september 1907 een paar dagen in Pisa en maakt er verschillende schetsen. In een brief aan zijn leraar Charles L'Eplattenier in La Chaux-de-Fonds beschrijft hij op een lyrische toon deze site, de bijna magische aantrekkingskracht van deze campo. Niet de scheve toren trekt zijn aandacht, maar het ensemble van gebouwen, autonoom geplaatst, die hij omschrijft als pure, abstracte geometrische volumes.

In 1911 en 1934 komt LC terug naar Pisa. Wanneer hij in 1931 werkt aan het ontwerp voor het Paleis van de Sovjets in Moskou maakt hij schetsen waarin de directe band met Pisa opvalt. In zijn publicatie "Modulor" uit 1948 schetst hij de basiscompositie van zijn voorstel voor het UNO gebouw in New-York en daarbij keert hij terug naar het concept van de Campo in Pisa en naar zijn voorstel voor Moskou.

Het valt bijna niet voor te stellen dat LC niet direct aan zijn geliefde " Campo dei Miracoli" heeft gedacht toen hij de opdacht kreeg voor de officiële gebouwen in Chandigarh. Eindelijk kreeg hij de kans om zijn "Campo" te ontwerpen, de officiële gebouwen gegroepeerd als een soort hoofd boven het stedelijk patroon



van de stad, een verzameling van autonome gebouwen met een onderlinge band en met op de achtergrond de eerste bergen van de Himalaya.

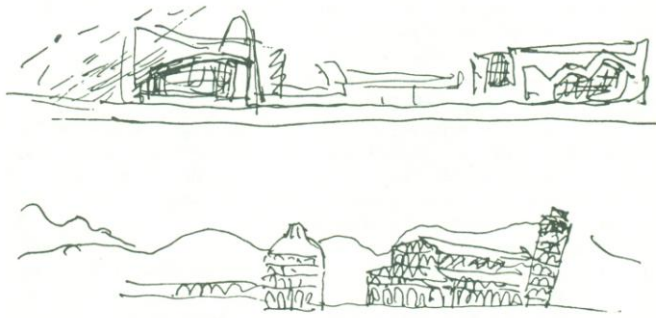
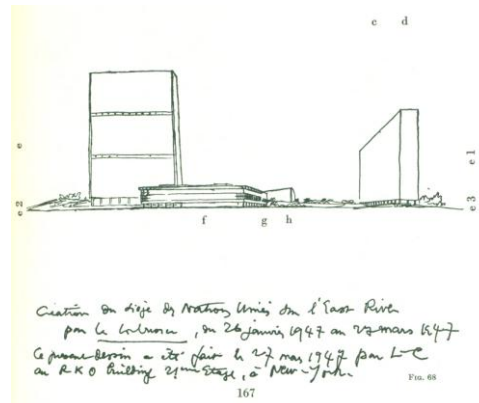


FIG. 67

166



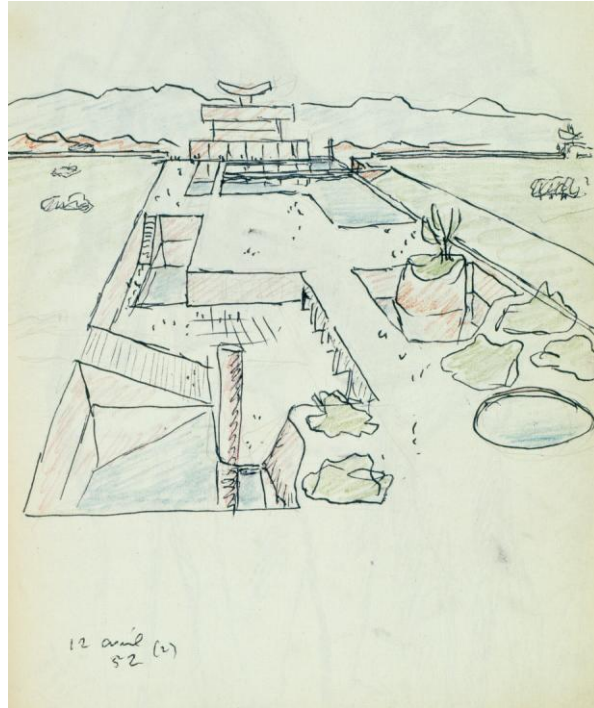
167

Le Corbusier: Project Moskow / Pisa & UNO gebouw New York (uit Modulor).

In Pisa staat alles op een horizontaal vlak terwijl LC in Chandigarh een niveauverschil introduceert. Verschillende auteurs benadrukken dat hij een grote fascinatie had voor de historische sites in Indië, in het bijzonder voor de site van Fatehpur Sikri, de Mongoolse stad uit de 16<sup>de</sup> eeuw. LC bezocht Fatehpur Sikri en kende deze stad ook vanuit publicaties. Het hoofdkenmerk van dit uniek ensemble is de positionering van de volumes ten opzichte van de open ruimte, gecombineerd met watervlakken, waarbij het hoogteverschil wordt benut. Ook in Chandigarh wordt bij de twee hoofdgebouwen gebruik gemaakt van grote watervlakken als weerkaatsende spiegels.



Het totaal ontwerp voor het Capitool werd echter niet gebouwd. De eerste president van India, Nehru, verzette zich tegen de bouw van het groot gouverneursgebouw, in zijn ogen een ondemocratische uitdrukking van de macht van de gouverneur van de deelstaat Punjab.



Le Corbusier: Tuin aan Gouvernementsgebouw / 1952 / Album Nivola / FLC

Het plan van LC werd dus gedeeltelijk "geamputeerd". Dit vacuüm kan men nog steeds aanvoelen bij een bezoek te plaatse. De harmonie, de onderlinge verhouding tussen de fragmenten die één geheel vormen is verstoord. Ook het introduceren van het niveauverschil ging gedeeltelijk verloren.

Het maakbare ligt in een intelligent historisch bewustzijn. Het nieuwe ligt niet in het "nooit gemaakte", maar in het transformeren van wat reeds bestaat. Gebouwen verhuizen niet, maar de thema's die de mens ontwikkelt kan men hernemen. Het verhaal is ook de illustratie van de impact van de opdrachtgever op het eindresultaat. De grote sculptuur van de "open hand" is meer dan een plastische aangelegenheid, zij verwoordt LC's intellectuele ambitie "de volle hand heb ik gekregen, de volle hand geef ik" .

Marc Dubois

September 2013.